

**UCHWAŁA NR XVI/107/2016  
RADY GMINY WODZISŁAW**

z dnia 31 marca 2016 r.

**w sprawie uchwalenia Statutu Ośrodka Pomocy Społecznej w Wodzisławiu**

Na podstawie art. 18 ust. 2 pkt 15 i art. 40 ust. 2 pkt 2 ustawy z dnia 8 marca 1990 r. o samorządzie gminnym (Dz. U. z 2015 r., poz. 1515 ze zm.) oraz art. 110 ust. 1 ustawy z dnia 12 marca 2004 r. o pomocy społecznej (Dz. U. z 2015 r., poz. 163 ze zm.) uchwała się, co następuje:

**§ 1.** Uchwala się Statut Ośrodka Pomocy Społecznej w Wodzisławiu, stanowiący Załącznik do niniejszej uchwały.

**§ 2.** Traci moc Uchwała Nr XLII/324/2014 Rady Gminy Wodzisław z dnia 28 marca 2014r. roku w sprawie nadania Statutu Ośrodka Pomocy Społecznej w Wodzisławiu.

**§ 3.** Wykonanie uchwały powierza się Wójtowi Gminy Wodzisław i Kierownikowi Ośrodka Pomocy Społecznej w Wodzisławiu.

**§ 4.** Uchwała wchodzi w życie z dniem podjęcia.

Przewodniczący Rady Gminy  
Wodzisław

**Stanisława Nowak**

Załącznik do Uchwały Nr XVI/107/2016

Rady Gminy Wodzisław

z dnia 31 marca 2016r.

## **STATUT OŚRODKA POMOCY SPOŁECZNEJ W WODZISŁAWIU**

### **Rozdział 1.**

#### **POSTANOWIENIA OGÓLNE**

##### **§ 1.**

1. Ośrodek Pomocy Społecznej w Wodzisławiu został utworzony Uchwałą Nr X/40/90 Gminnej Rady Narodowej w Wodzisławiu z dnia 9 marca 1990 r. w sprawie utworzenia jednostki budżetowej pod nazwą „Ośrodek Pomocy Społecznej w Wodzisławiu”.
2. Ilekroć w niniejszym Statucie mowa jest o „Ośrodku” należy przez to rozumieć Ośrodek Pomocy Społecznej w Wodzisławiu.

##### **§ 2.**

1. Siedzibą Ośrodka jest Wodzisław, ul. Krakowska 6.
2. Ośrodek działa na terenie Gminy Wodzisław.
3. Ośrodek jest jednostką organizacyjną Gminy Wodzisław.
4. Ośrodek jest samodzielną jednostką organizacyjną nie posiadającą osobowości prawnej.
5. Organem zarządzającym i nadzorującym działalność Ośrodka jest Wójt Gminy, zwany dalej „Wójtem Gminy Wodzisław”.

##### **§ 3.**

Podstawę prawną funkcjonowania Ośrodka stanowią:

1. Ustawa z dnia 8 marca 1990 r. o samorządzie gminnym (Dz. U. z 2015r., poz. 1515 ze zm.).

2. Ustawa z dnia 27 sierpnia 2009 r. o finansach publicznych (Dz. U. z 2013r., poz. 885).
3. Ustawa z dnia 21 listopada 2008 r. o pracownikach samorządowych (Dz. U. z 2015r., poz. 1515).
4. Ustawa z dnia 12 marca 2004 r. o pomocy społecznej (Dz. U. z 2015, poz. 163 ze zm).
5. Ustawa z dnia 29 lipca 2005 r. o przeciwdziałaniu przemocy w rodzinie (Dz. U. z 2015r., poz. 1390).
6. Ustawa z dnia 28 listopada 2003 r. o świadczeniach rodzinnych (Dz. U. z 2015r. poz. 114).
7. Ustawa z dnia 7 września 2007 r. o pomocy osobom uprawnionym do alimentów (Dz. U. z 2016r., poz. 169).
8. Ustawa z dnia 9 czerwca 2011 r. o wspieraniu rodziny i systemie pieczy zastępczej (Dz. U. z 2015r., poz. 332).
9. Ustawa z dnia 5 grudnia 2014r. o Karcie Dużej Rodziny (Dz.U. z 2014r. Poz. 1863).
10. Ustawa z dnia 11 lutego 2016r. o pomocy państwa w wychowywaniu dzieci (Dz. U. z 2016r. Poz. 195).
11. Niniejszy Statut.
14. Inne, właściwe akty prawne.

## **Rozdział 2.**

### **CELE I ZADANIA OŚRODKA**

#### **§ 4.**

1. Celem działalności Ośrodka jest w szczególności:

- 1) umożliwienie osobom i rodzinom przezwycięzenie trudnych sytuacji życiowych, których nie są w stanie pokonać, wykorzystując własne środki, możliwości i uprawnienia oraz zapobieganie powstawaniu tych sytuacji,
- 2) zaspakajanie niezbędnych potrzeb życiowych osób i rodzin oraz umożliwienie im bytowania w warunkach odpowiadających godności człowieka,
- 3) doprowadzenie do życiowego usamodzielnienia osób i rodzin oraz ich integracji ze środowiskiem.

2. Ośrodek realizuje zadania wynikające z ustawy o pomocy społecznej, a w szczególności:
- 1) opracowuje i realizuje gminną strategię rozwiązywania problemów społecznych ze szczególnym uwzględnieniem programów pomocy społecznej, profilaktyki i rozwiązywania problemów alkoholowych i innych, których celem jest integracja osób i rodzin z grup szczególnego ryzyka;
  - 2) sporządza ocenę zasobów w zakresie pomocy społecznej w oparciu o analizę lokalnej sytuacji społecznej i demograficznej;
  - 3) udziela schronienia, zapewnia posiłki oraz niezbędne ubrania osobom potrzebującym;
  - 4) przyznaje i wypłaca zasiłki okresowe;
  - 5) przyznaje i wypłaca zasiłki celowe;
  - 6) przyznaje i wypłaca zasiłki celowe na pokrycie wydatków powstałych w wyniku zdarzenia losowego;
  - 7) przyznaje i wypłaca zasiłki celowe na pokrycie wydatków na świadczenia zdrowotne osobom bezdomnym oraz innym osobom nie mającym dochodu i możliwości uzyskania świadczeń na podstawie przepisów o powszechnym ubezpieczeniu w Narodowym Funduszu Zdrowia;
  - 8) opłaca składkę na ubezpieczenia emerytalne i rentowe za osobę, która zrezygnuje z zatrudnienia w związku z koniecznością sprawowania bezpośredniej, osobistej opieki nad długotrwale lub ciężko chorym członkiem rodziny oraz wspólnie niezamieszkującymi matką, ojcem lub rodzeństwem;
  - 9) pracę socjalną;
  - 10) organizuje i świadczy usługi z zakresu opieki nad ludźmi potrzebującymi pomocy w miejscu zamieszkania;
  - 11) dożywianie dzieci;
  - 12) sprawia pogrzeb, w tym osobom bezdomnym;
  - 13) kieruje do domu pomocy społecznej i ponosi odpłatności za pobyt mieszkańca gminy w tym domu;
  - 14) udziela pomocy osobom mającym trudności w przystosowaniu się do życia po zwolnieniu z zakładu karnego;
  - 15) sporządza sprawozdawczość oraz przekazuje ją Wojewodzie Świętokrzyskiemu, również w formie dokumentu elektronicznego, z zastosowaniem systemu teleinformatycznego;

- 16) utrzymuje ośrodek pomocy społecznej, w tym zapewnia środki na wynagrodzenia pracowników;
- 17) przyznaje i wypłaca zasiłki stałe;
- 18) opłaca składki na ubezpieczenie zdrowotne określone w przepisach o świadczeniach opieki zdrowotnej finansowanych ze środków publicznych;
- 19) przyznaje i wypłaca zasiłki specjalne celowe;
- 20) podejmuje inne zadania z zakresu pomocy społecznej wynikające z rozeznaczonych potrzeb gminy, w tym tworzy i realizuje program osłonowy;
- 21) przyznaje i wypłaca zasiłki celowe na pokrycie wydatków związanych z klęską żywiołową lub ekologiczną;
- 22) realizuje zadania wynikające z rządowych programów pomocy społecznej, mających na celu ochronę poziomu życia osób, rodzin i grup społecznych oraz rozwój specjalistycznego wsparcia;
- 23) wypłaca wynagrodzenia za sprawowanie opieki;

3. Ośrodek realizuje również zadania wynikające z innych ustaw, w szczególności:

- 1) realizowanie zadań w zakresie świadczeń rodzinnych,
- 2) prowadzenie postępowań wobec dłużników alimentacyjnych,
- 3) prowadzenie postępowań i wydawanie decyzji w zakresie świadczeń z funduszu alimentacyjnego,
- 4) wspieranie rodziny przeżywającej trudności w wypełnianiu funkcji opiekuńczo-wychowawczych oraz organizowanie pieczy zastępczej,
- 5) prowadzenie postępowania oraz wydawanie decyzji administracyjnych w sprawie potwierdzania prawa do świadczeń opieki zdrowotnej finansowanych ze środków publicznych osobom innym niż ubezpieczeni.
- 6) prowadzenie działań mających na celu przeciwdziałanie przemocy w rodzinie.
- 7) realizowanie zadań -pomoc państwa w zakresie dożywiania
- 8) realizowanie zadań w zakresie Karty Dużej Rodziny.
- 9) realizowanie zadań w zakresie świadczeń wychowawczych.

4. Ośrodek realizuje również inne powierzone zadania wyżej niewymienione przekazane do realizacji przez Wójta Gminy Wodzisław.

5. Ośrodek wykonuje swoje zadania przy udziale pracowników zatrudnionych na wyodrębnionych stanowiskach pracy zgodnie z przypisanymi im zakresami czynności.

#### **§ 5.**

Ośrodek współpracuje z organizacjami społecznymi, pozarządowymi, Kościołem Katolickim, i innymi kościołami, związkami wyznaniowymi, fundacjami, stowarzyszeniami, pracodawcami oraz osobami fizycznymi i prawnymi.

#### **§ 6.**

Ośrodek może wytaczać na rzecz obywateli powództwa o roszczenia alimentacyjne.

### **Rozdział 3.**

## **GOSPODARKA MAJĄTKOWA I FINANSOWA**

#### **§ 7.**

1. Majątek Ośrodka stanowi własność Gminy Wodzisław.

2. Kierownik Ośrodka zarządza powierzonym mieniem, zapewnia jego ochronę i należyte wykorzystanie.

3. Ośrodek prowadzi gospodarkę finansową na zasadach przewidzianych w ustawie o finansach publicznych.

4. Podstawę gospodarki finansowej Ośrodka stanowi roczny plan finansowy dochodów i wydatków, zwany planem finansowym Ośrodka, w którym w ciągu roku mogą być dokonywane zmiany.

5. Ośrodek prowadzi samodzielnie gospodarkę finansową i rozlicza się na zasadach ustalonych dla jednostek budżetowych.

6. Odpowiedzialność za gospodarkę finansową Ośrodka ponosi Kierownik i Główny Księgowy Ośrodka.

7. Kierownik Ośrodka może powierzyć określone obowiązki w zakresie gospodarki finansowej pracownikom Ośrodka.

8. Ośrodek w celu realizowania zadań ustawowych posiada wyodrębnione rachunki bankowe.

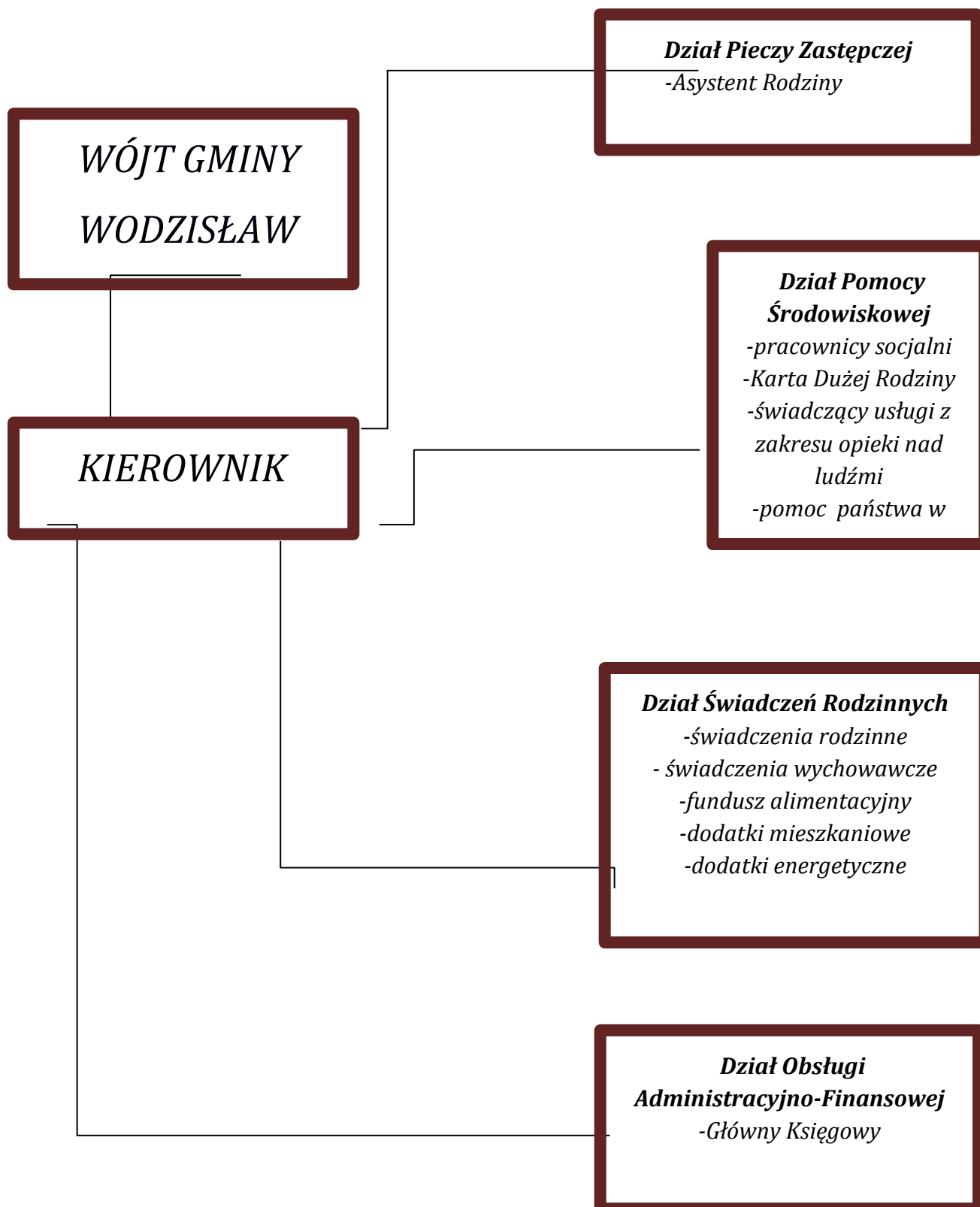
#### **Rozdział 4.**

### **ORGANIZACJA OŚRODKA**

#### **§ 8.**

1. Strukturę organizacyjną Ośrodka oraz zakres i zasady działania poszczególnych komórek organizacyjnych, w tym podział czynności i odpowiedzialności pracowników, określa regulamin organizacyjny, nadany przez Kierownika Ośrodka.

2. W strukturze organizacyjnej Ośrodka wyróżnia się:





3. Kierownik stosownie do potrzeb może tworzyć inne komórki organizacyjne lub samodzielne stanowiska pracy.
4. Szczegółowy podział czynności, uprawnień i odpowiedzialności pracowników Ośrodka określają indywidualne zakresy uprawnień, obowiązków i czynności.

## **Rozdział 5.**

### **ZASADY DZIAŁANIA OŚRODKA**

#### **§ 9.**

1. Działalnością Ośrodka kieruje Kierownik.
2. Stosunek pracy z Kierownikiem nawiązuje i rozwiązuje Wójt Gminy Wodzisław.
3. Zwierzchnikiem służbowym w stosunku do Kierownika jest Wójt Gminy Wodzisław.
4. Akta osobowe Kierownika prowadzi Wójt Gminy Wodzisław.
5. Kierownik w stosunku do pracowników Ośrodka jest pracodawcą.
6. Wszyscy pracownicy Ośrodka mają status pracowników samorządowych, do których stosuje się przepisy ustawy o pracownikach samorządowych.
7. Kierownik zarządza Ośrodkiem przy pomocy głównego księgowego i zastępcy kierownika.
8. Kierownik odpowiedzialny jest za całokształt spraw związanych z funkcjonowaniem Ośrodka i reprezentuje go na zewnątrz.
9. Kierownik upoważniony jest do zawierania umów cywilno – prawnych w imieniu Ośrodka.
10. Kierownik ustala w formie zarządzenia wewnętrznego regulamin organizacyjny, regulamin pracy, regulamin wynagradzania.
11. Kierownik wydaje inne niż w ust. 9 akty wewnętrzne w formie zarządzeń, regulaminów, instrukcji, komunikatów.
12. Kierownik wydaje decyzje administracyjne w sprawach indywidualnych w celu realizacji powierzonych zadań i w zakresie udzielonych upoważnień Wójta Gminy Wodzisław.
13. Na podstawie upoważnienia Wójta Gminy Wodzisław, na wniosek Kierownika Ośrodka decyzje administracyjne, o których mowa w ust. 12 mogą wydawać inni pracownicy.

14. W czasie nieobecności Kierownika jego obowiązki pełni zastępca kierownika lub osoba wskazana przez Kierownika.

## **Rozdział 6. POSTANOWIENIA KOŃCOWE**

### **§ 10.**

1. W sprawach nieuregulowanych w niniejszym statucie zastosowanie mają odpowiednie przepisy prawa.
2. Statut Ośrodka uchwała Rada Gminy Wodzisław.
3. Zmiany niniejszego statutu wymagają stosownej uchwały Rady Gminy Wodzisław.
4. Z dniem wejścia w życie niniejszego statutu traci moc obowiązujący dotychczasowy „Statut Ośrodka Pomocy Społecznej w Wodzisławiu”.

## **Uzasadnienie**

W ostatnim okresie zmienił się zakres zadań i kompetencji Ośrodka Pomocy Społecznej. Zachodzące zmiany w prawodawstwie wymusiły kolejne zmiany w statucie Ośrodka Pomocy Społecznej w Wodzisławiu. W związku z koniecznością usystematyzowania całości zagadnień w jednym akcie prawnym celowe jest uchwalenie nowego Statutu Ośrodka Pomocy Społecznej w Wodzisławiu.