

URZĄD GMINY WODZISŁAW



**ZAŁOŻENIA DO PLANU ZAOPATRZENIA
W CIEPŁO, ENERGIĘ ELEKTRYCZNĄ
I PALIWA GAZOWE
GMINY WODZISŁAW**



Świętokrzyska Agencja Rozwoju Regionu S.A.

Kielce 2005



***Założenia do planu zaopatrzenia w ciepło,
energię elektryczną i paliwa gazowe
Gminy Wodzisław***

Opracowała:



Świętokrzyska Agencja Rozwoju Regionu S.A. w Kielcach



ŚWIĘTOKRZYSKA AGENCJA ROZWOJU REGIONU S.A.

25-368 KIELCE, ul. Głowackiego 4, tel. (0-41) 344 33 16, fax. 344 32 09,
e-mail: sarr@sarr.org.pl
adres do korespondencji: 25-001 KIELCE, skr. poczt.1435

Zleceniodawca : Urząd Gminy
 Wodzisław

Temat : Założenia do planu zaopatrzenia w ciepło,
 energie elektryczną i paliwa gazowe.

Opracował zespół przy udziale pracowników naukowych
Politechniki Świętokrzyskiej, pod kierownictwem :

Dr hab. inż. Jana C. Stępnia prof. PŚk

w składzie :

mgr inż. Tadeusz Szymoniak

dr inż. Sylwester Filipiak

mgr inż. Andrzej Stobiecki

mgr inż. Sławomir Blank

mgr Jolanta Daniel

mgr Zdzisław Gawior

mgr Michał Zatorski

Założenia do planu zaopatrzenia w ciepło, energię elektryczną i paliwa gazowe Gminy Wodzisław

1. Wstęp	6
2. Charakterystyka Gminy Wodzisław	6
2.1. Informacje ogólne	6
2.2. Rys historyczny	15
2.3. Warunki środowiskowe	16
2.4. Warunki klimatyczne	20
2.5. Ogólna charakterystyka struktury budowlanej	24
3. Potrzeby energetyczne gminy - stan obecny	28
3.1. Rejonizacja i potrzeby ciepłne w rejonach	28
3.2. Źródła ciepła	30
3.3. Potrzeby ciepłne	33
3.4. System ciepłowniczy	35
3.5. System gazowniczy	36
3.6. System elektroenergetyczny	38
3.7. Bilans energii – stan obecny	45
3.8. Emisja zanieczyszczeń – stan obecny	46
4. Prognoza zapotrzebowania na energię gminy do 2025 roku	49
4.1. Zmiany liczby ludności i struktury budynków	49
4.2. Współpraca z sąsiednimi gminami	53
4.3. Prognoza potrzeb ciepłych	53
4.4. Prognoza zapotrzebowania w energię elektryczną do roku 2025	60
4.5. Prognoza zapotrzebowania w gaz	63
5. Możliwości dostawy energii w gminie do 2025 roku	64
5.1. Analiza wykorzystania istniejących nadwyżek i lokalnych zasobów paliw i energii	64
5.2. Sformułowanie scenariuszy zaopatrzenia w energię	80
5.3. Zaopatrzenie w ciepło z sieci ciepłowniczej	80
5.4. Zaopatrzenie w gaz z sieci gazowej	80
5.5. Zaopatrzenie w energię elektryczną	83
5.6. Bilans energii – stan na rok 2025	83
5.7. Emisja zanieczyszczeń – stan na rok 2025	87
5.8. Możliwości wykorzystania skojarzonego wytwarzania ciepła i energii elektrycznej z istniejących nadwyżek i lokalnych zasobów paliw i energii	93
6. Przedsięwzięcia racjonalizujące użytkowanie ciepła, energii elektrycznej i paliw gazowych - korzyści dla odbiorców	94
6.1. Termomodernizacja obiektów budowlanych	94
6.2. Racjonalizacja produkcji energii	95
6.3. Modernizacja systemów zaopatrzenia w energię	97
6.4. Przedsięwzięcia termomodernizacyjne	99
7. Podsumowanie założeń do planu zaopatrzenia w energię Gminy Wodzisław	100
7.1. Aktualne potrzeby energetyczne	100
7.2. Ocena bezpieczeństwa energetycznego i zgodność z polityką energetyczną państwa	103
7.3. Zalecenia dla przedsiębiorstw energetycznych	110
8. Możliwe źródła finansowania inwestycji energetycznych	112
9. Załączniki	115

1. Wstęp

Zgodnie z Ustawą Prawo Energetyczne wszystkie polskie gminy są zobowiązane do wykonania „Założeń do planu zaopatrzenia w ciepło, energię elektryczną i paliwa gazowe”.

Podstawami prawnymi „Założeń do planu zaopatrzenia w ciepło, energię elektryczną i paliwa gazowe Gminy Wodzisław” są:

- „Ustawa prawo energetyczne” z dnia 10 kwietnia 1997 roku (tekst jednolity Dz. U. nr 153, pozycja 1504 z 2003 r., wraz z późniejszymi zmianami);
- „Ustawa o samorządzie gminnym” z dnia 8 marca 1990 roku (tekst jednolity: Dz. U. nr 142, pozycja 1591 z 2001 r., wraz z późniejszymi zmianami);
- „Ustawa o planowaniu i zagospodarowaniu przestrzennym” z dnia 27 marca 2003 roku (Dz. U. nr 80, pozycja 717, z 2003 r.);
- „Ustawa o ochronie konkurencji i konsumentów” z dnia 15 grudnia 2000 roku (tekst jednolity Dz.U. z 2003 roku, nr 86, poz. 804, z późniejszymi zmianami);
- Ustawa z dnia 27 kwietnia 2001 r. „Prawo ochrony środowiska” (Dz.U. nr 62, poz. 627 z późniejszymi zmianami);
- Rozporządzenie Rady Ministrów z dnia 14 grudnia 2004 roku w sprawie opłat za korzystanie ze środowiska (Dz.U. nr 279, poz. 2758);
- „Polityka Energetyczna Polski do roku 2025” przyjęta przez Rząd Rzeczypospolitej Polski dnia 4 stycznia 2005 roku,
- „Strategia Rozwoju Energetyki Odnawialnej” dokument Rządu Rzeczypospolitej Polski z 8 września 2000 roku.

Ustawa Prawo Energetyczne została uchwalona przez Sejm Rzeczypospolitej w roku 1997 i określa zasady realizacji polityki energetycznej państwa oraz warunki dostawy i wykorzystania paliw, energii jak również ciepła dla przedsiębiorstw energetycznych.

Podstawowym celem ustawy jest:

- Określenie warunków zapewnienia zrównoważonego rozwoju kraju,
- Zapewnienie bezpieczeństwa energetycznego państwa i racjonalne wykorzystanie istniejących zasobów energii,
- Rozwój konkurencji i przeciwdziałanie negatywnym skutkom działalności monopoli naturalnych na rynkach,
- Uwzględnienie wymagań związanych z ochroną środowiska i spełnienie wymogów podpisanych umów międzynarodowych,
- Ochrona interesów odbiorców energii i minimalizacja kosztów jej dostawy.

Ministerstwo Gospodarki jest organem rządowym odpowiedzialnym za politykę energetyczną państwa. Rada Ministrów na wniosek Ministra Gospodarki ustala założenia polityki energetycznej państwa. Głównymi zadaniami założeń polityki energetycznej państwa są:

- zapewnienie bezpieczeństwa energetycznego kraju,
- wzrost konkurencyjności gospodarki i jej efektywności energetycznej,
- ochrona środowiska przed negatywnymi skutkami działalności energetycznej związanej z wytwarzaniem, przesyłaniem i dystrybucją energii i paliw,
- określenie długoterminowej prognozy zużycia energii w Polsce,
- opracowanie programów działań długofalowych w oparciu o wnioski wynikające z prognozy zużycia nośników energii.

Przedsiębiorstwa energetyczne odpowiadające za wytwarzanie, przesył i dystrybucję paliw gazowych i energii elektrycznej oraz ciepła są zobowiązane do wykonania planów rozwoju przedsiębiorstwa na okres nie krótszy niż 3 lata dla obszaru swojego działania, tak aby zapewnić obecne i przewidywane zapotrzebowanie na poszczególne nośniki energetyczne.

W planach tych należy uwzględnić kierunki rozwoju gminy narzucone przez regionalne jak również lokalne plany zagospodarowania przestrzennego.

Władze gminy są odpowiedzialne za:

- Planowanie i zorganizowanie dostawy ciepła, energii elektrycznej i paliw gazowych na obszarze swojej gminy,
- Planowanie i zorganizowanie oświetlenia dróg publicznych na obszarze swojej gminy,
- Pokrycie kosztów oświetlenia ulic, placów i dróg przebiegających przez obszar gminy.

Gmina powinna wykonać te zadania uwzględniając założenia polityki energetycznej państwa oraz plany rozwoju przestrzennego.

Władze gminy powinny przygotować założenia do planu zaopatrzenia gminy w ciepło, energię elektryczną i paliwa gazowe.

Przedsiębiorstwa energetyczne zobowiązane są do współpracy z samorządem lokalnym i zapewnienia zgodności swoich planów rozwoju z założeniami do planów zaopatrzenia w ciepło, energię elektryczną i paliwa gazowe.

Pierwszym krokiem procedury planowania energetycznego jest wykonanie „Założeń do planu zaopatrzenia w ciepło, energię elektryczną i paliwa gazowe” w każdej gminie. Zgodnie z art. 19 Prawa Energetycznego „Założenia do planu zaopatrzenia...” powinien zawierać:

- Opis stanu istniejącego z uwzględnieniem przyszłych zmian w zapotrzebowaniu na ciepło, energię elektryczną i paliwa gazowe,
- Analizę możliwości racjonalizacji produkcji i zużycia energii u użytkowników i producentów,
- Możliwości wykorzystania istniejących nadwyżek energii i lokalnych zasobów z uwzględnieniem skojarzonej produkcji ciepła i energii elektrycznej jak również wykorzystanie ciepła odpadowego z procesów technologicznych w przemyśle,
- Możliwości współpracy z sąsiednimi gminami.

Przy wykonywaniu „Założeń do planu zaopatrzenia w ciepło, energię elektryczną i paliwa gazowe Gminy Wodzisław”, korzystano z szeregu informacji Urzędu Gminy Wodzisław, przedsiębiorstw energetycznych, a także z wielu danych i opracowań:

- 1) Strategia rozwoju społeczno – gospodarczego Gminy Wodzisław na lata 2000 – 2015;
- 2) Studium Uwarunkowań i Kierunków Zagospodarowania Przestrzennego Gminy Wodzisław;
- 3) Materiały bazowe Urzędu Gminy Wodzisław do opracowania „Założeń do planu zaopatrzenia w ciepło, energię elektryczną i paliwa gazowe”;
- 4) Informacje o realizacji „Planu rozwoju lokalnego Gminy Wodzisław” w latach 2004 – 2006;
- 5) Informacje z ZEORK S.A., Rejonowy Zakład Energetyczny Jędrzejów, zawierające materiały bazowe do opracowania „Założeń do planu zaopatrzenia w ciepło, energię elektryczną i paliwa gazowe Gminy Wodzisław” z dnia 20 grudnia 2004 wraz z późniejszymi uzupełnieniami;
- 6) Informacje z ZEORK S.A., Rejonowy Zakład Energetyczny Miechów, zawierające materiały bazowe do opracowania „Założeń do planu zaopatrzenia w ciepło, energię elektryczną i paliwa gazowe Gminy Wodzisław” z dnia 14 stycznia 2005 wraz z późniejszymi uzupełnieniami;

- 7) Program gazyfikacji Gminy Wodzisław – projekt opracowany i przyjęty do realizacji w 1995;
- 8) Informacje ze Spółdzielni Mieszkaniowej o kotłowni w miejscowości Lubcza;
- 9) Informacja o Małej Elektrowni Wodnej w Mierzawie;
- 10) Informacja o stanie bezpieczeństwa energetycznego państwa oraz działaniach podejmowanych przez rząd w tym zakresie, opracowanie Departamentu Energetyki Ministerstwa Gospodarki oraz Urzędu Regulacji Energetyki, styczeń 2002 rok;
- 11) Ocena realizacji i korekta „Założeń polityki energetycznej Polski do 2020 roku” – dokument przyjęty przez Radę Ministrów w dniu 2.04.2002, opracowany w Ministerstwie Gospodarki oraz Urzędzie Regulacji Energetyki w porozumieniu z Ministerstwem Finansów;
- 12) Stan środowiska w Województwie Świętokrzyskim w roku 2000 – raport opracowany przez Wydział Ochrony Środowiska i Rolnictwa Świętokrzyskiego Urzędu Wojewódzkiego w Kielcach oraz Inspekcję Ochrony Środowiska i Wojewódzki Inspektorat Ochrony Środowiska w Kielcach – Kielce 2001;
- 13) Stan środowiska w Województwie Świętokrzyskim w roku 2002 – raport opracowany przez Wydział Ochrony Środowiska i Rolnictwa Świętokrzyskiego Urzędu Wojewódzkiego w Kielcach oraz Inspekcję Ochrony Środowiska i Wojewódzki Inspektorat Ochrony Środowiska w Kielcach – Kielce 2003;
- 14) Ocena realizacji i korekta „Założeń polityki energetycznej Polski do 2025 roku” – dokument przyjęty przez Radę Ministrów w dniu 04.01.2005., opracowany w Ministerstwie Gospodarki oraz w Urzędzie Regulacji Energetyki w porozumieniu z Ministerstwem Finansów;
- 15) Województwo Świętokrzyskie – mapa administracyjno drogową;
- 16) Polska – mapa fizyczna;
- 17) Energia odnawialna Polska 2001 zasoby i wykorzystanie - mapa;
- 18) Rocznik Statystyczny Województwa Świętokrzyskiego 2001, 2002, 2003;
- 19) Rocznik Statystyczny Głównego Urzędu Statystycznego 2001, 2002, 2003;
- 20) Ministerstwo Środowiska - Strategia rozwoju energetyki odnawialnej;
- 21) Strony internetowe:
 - <http://www.jedrzejow.pl> – Urząd Gminy Wodzisław,
 - <http://www.stat.gov.pl/> – Główny Urząd Statystyczny - Polska Statystyka Publiczna,
 - <http://www.mos.gov.pl/> – Ministerstwo Środowiska,
 - <http://www.mgip.gov.pl/> – Ministerstwo Gospodarki i Pracy,
 - <http://www.imgw.pl/> – Instytut Meteorologii i Gospodarki Wodnej,
 - <http://www.sejm.pl/> – Sejm Rzeczypospolitej Polski,
 - <http://www.bmb.pl/> – Serwis Gospodarczy BMP Promotions Poland 2002.

2. Charakterystyka Gminy Wodzisław

2.1. Informacje ogólne

Gmina Wodzisław położona jest w południowo-zachodniej części województwa świętokrzyskiego, w powiecie jędrzejowskim nad rzeką Mozgawą (tj. prawy dopływ Mierzawy), 18 km na południowy – zachód od Jędrzejowa, w obrębie części Wyżyny Miechowskiej. Południowa jej część należy do Garbu Wodzisławskiego, a północna do Płaskowyżu Jędrzejowskiego wchodzących w skład krainy geograficznej określanej jako Niecka Niedziańska. Południowa część gminy (obręb Garbu Wodzisławskiego) posiada wysokości bezwzględne dochodzące do 332 m npm. Najniższy punkt położony na obszarze gminy, znajduje się w dnie doliny Mierzawy na granicy gminy i wynosi około 210 m npm.

Wodzisław, który położony jest nad Mozgawą w bliskim sąsiedztwie kompleksów leśnych, stwarza dobre warunki do uprawiania wędkarstwa nad zalewem w Brześciu, turystyki pieszej, rowerowej oraz do wypoczynku.

Na terenie gminy znajduje się kilka ciekawych zespołów krajobrazowych. Znaczna ich część włączona została do Miechowsko – Działoszyckiego Obszaru Chronionego Krajobrazu. Krajobrazowi dodają malowniczości zbiorniki wodne, takie jak stawy i zalewy retencyjne. Zróżnicowane środowisko naturalne tworzy dogodne warunki dla rozwoju wielu gatunków zwierząt. Niektóre z zespołów krajobrazowych ze względu na swoje walory objęte zostały ochroną prawną, stając się pomnikami przyrody i rezerwatami. Jednym z nich jest Rezerwat Przyrody w Lubczy, obejmujący obszar o powierzchni 6,5 ha na wzgórzu o nazwie Okraglica położonym w północnej części wioski.

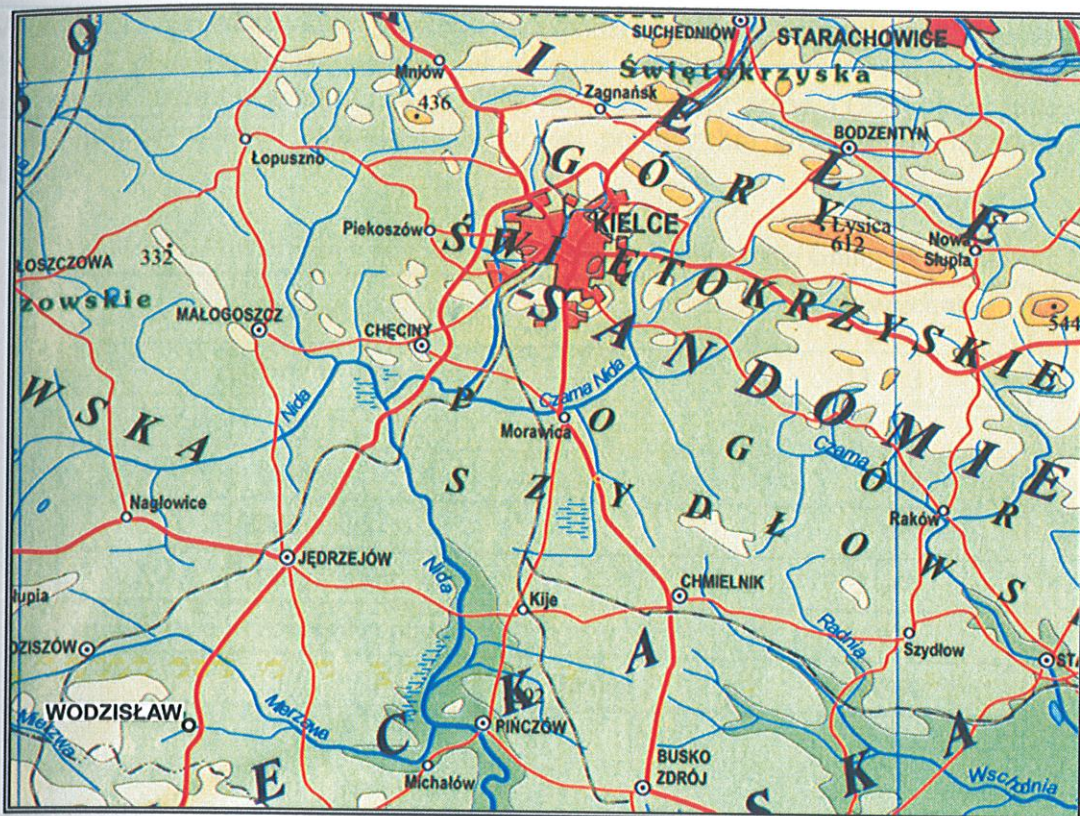
Na terenie gminy znajdują się pomniki przyrody klonu i lipy w zespole parkowym w Lubczy, a także źródło we wschodniej części wsi Laskowa. Wody ze źródła zasilają Mozgawę. W okolicach Wodzisławia zachowały się interesujące kapliczki oraz figury przydrożne.

Gmina Wodzisław graniczy:

- od północy z gminą miejsko – wiejską Jędrzejów,
- od wschodu z gminą Michałów (powiat pińczowski),
- od południa z gminą Działoszyce (powiat pińczowski),
- od południa z powiatem miechowskim (woj. małopolskie),
- od zachodu z gminą Sędziszów.

Od większych ośrodków przemysłowych gmina Wodzisław jest położona w odległości:

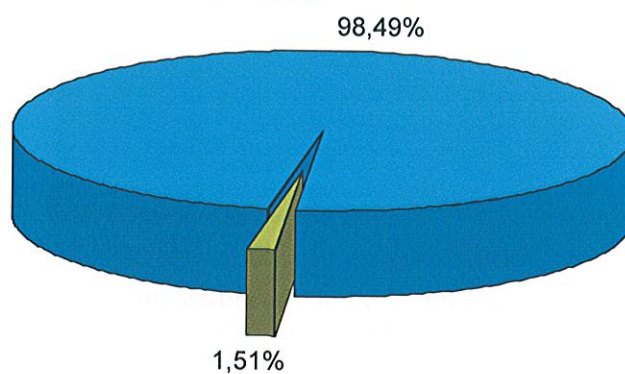
- Kielce – 60 km,
- Kraków – 65 km,
- Katowice – 95 km.



Rys.2.1. Położenie Wodzisławia w Regionie Świętokrzyskim

Powierzchnia Gminy Wodzisław zajmuje powierzchnię 176 km², tj. 14,06% obszaru powiatu jędrzejowskiego i 1,51% powierzchni całego województwa. Jest to jedna z największych gmin pod względem powierzchni w województwie (średnia: 114,6 km²).

- Pozostałe jednostki podziału terytorialnego Województwa Świętokrzyskiego
- Gmina Wodzisław

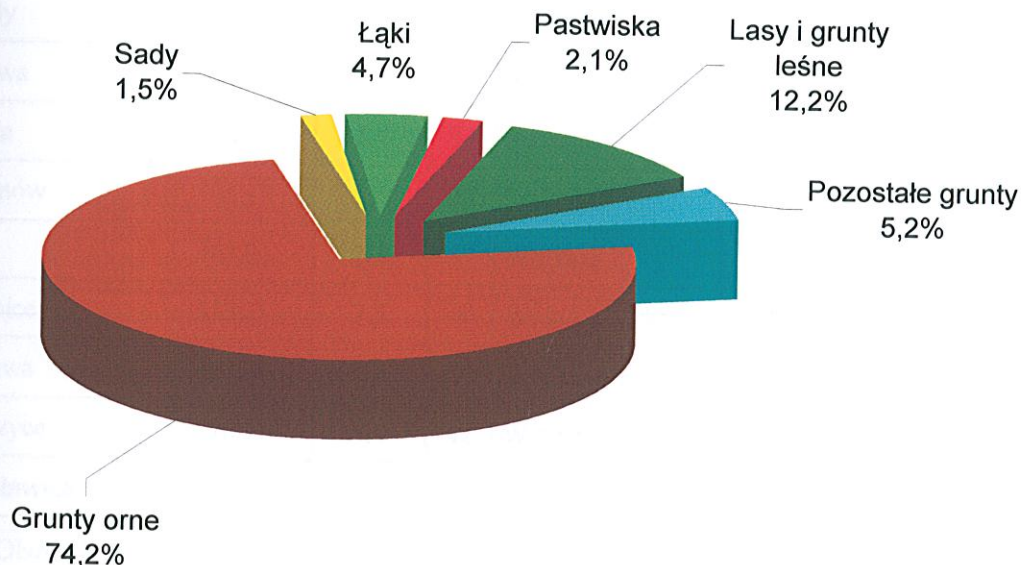


Rys.2.2. Powierzchnia Gminy Wodzisław na tle Województwa Świętokrzyskiego

W tabeli 2.1 przedstawiono powierzchnie poszczególnych obszarów na terenie Gminy Wodzisław. Z przedstawionych danych jak również z rys.2.3 wynika, że największy obszar na terenie gminy zajmują grunty orne (74%), lasy i grunty leśne (12%), pozostałe tereny wyszczególnione w tabeli zajmują 14% ogólnej powierzchni gruntów powierzchni Gminy Wodzisław.

Tabela 2.1. Powierzchnia poszczególnych obszarów na terenie Gminy Wodzisław

Lp.	Rodzaj obszaru	Powierzchnia w ha
1	Grunty orne	13 113
2	Sady	263
3	Łąki	828
4	Pastwiska	379
5	Lasy i grunty leśne	2 161
6	Pozostałe grunty	920
	Razem	17 664



Rys.2.3. Podział procentowy powierzchni Gminy Wodzisław

Teren Gminy Wodzisław zamieszkuje ogółem 7 997 osób (najnowsze dane Urzędu Gminy), przy czym w Wodzisławiu, w jednym z większych sołectw Gminy, zameldowanych jest 1263 osób (15,7%), a pozostałe 6734 osoby zamieszkują w pozostałych miejscowościach gminy (rys.2.4). Liczbę ludności w poszczególnych 43 sołectwach wg danych Urzędu Gminy Wodzisław z grudnia 2004 oraz powierzchnię sołectw według ewidencji gruntów, przedstawiono w poniższych tabelach 2.2 i 2.3 oraz na rys.2.4 i rys.2.5.

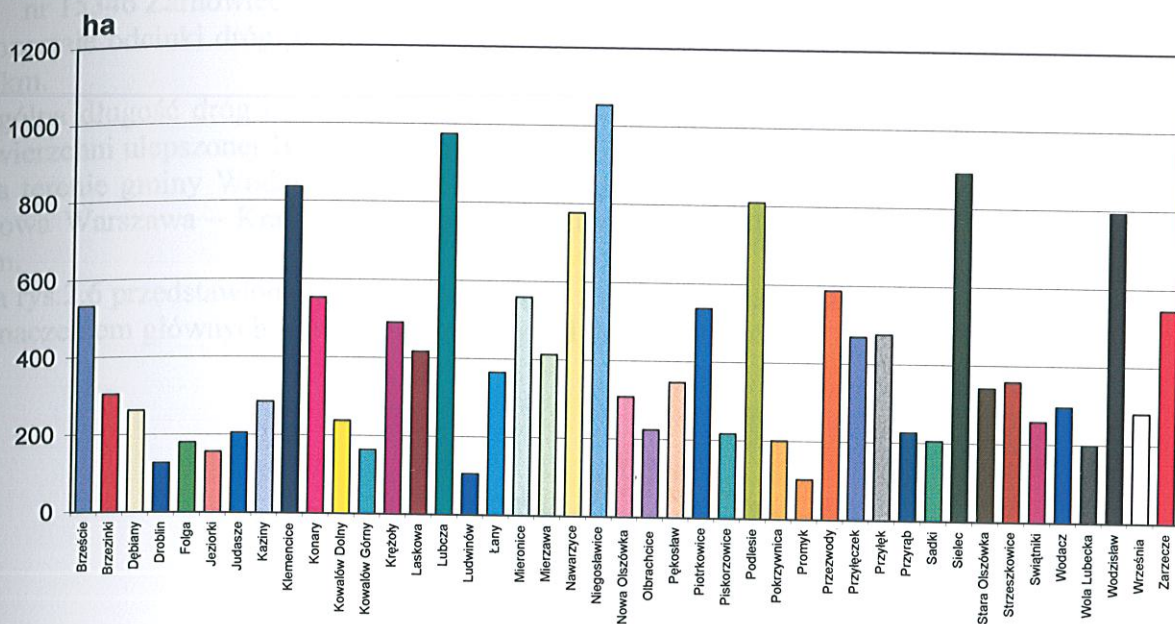
Tabela 2.2. Powierzchnia sołectw Gminy Wodzisław

Lp.	Sołectwo	Powierzchnia w ha	% ogółu	Lp.	Sołectwo	Powierzchnia w ha	% ogółu
1	Brzeście	531,10	3,0	23	Olbrachcice	224,65	1,3
2	Brzezinki	304,23	1,7	24	Pękosław	346,52	2,0
3	Dębiany	262,46	1,5	25	Piotrkowice	536,66	3,0
4	Droblin	127,27	0,7	26	Piskorzowice	216,59	1,2
5	Folga	179,41	1,0	27	Podlesie	809,20	4,6
6	Jeziorki	155,66	0,9	28	Pokrzywnica	201,03	1,1
7	Judasze	204,84	1,2	29	Promyk	102,77	0,6
8	Kaziny	285,70	1,6	30	Przewody	586,48	3,3
9	Klemencice	836,26	4,7	31	Przyłęczek	468,57	2,7
10	Konary	552,52	3,1	32	Przyłęk	475,79	2,7
11	Kowalów Dolny	238,05	1,3	33	Przyrąb	225,80	1,3
12	Kowalów Górny	163,51	0,9	34	Sadki	204,77	1,2
13	Krężoły	490,25	2,8	35	Sielec	890,83	5,0
14	Laskowa	416,21	2,4	36	Stara Olszówka	341,37	1,9
15	Lubcza	974,44	5,5	37	Strzeszkowice	357,89	2,0
16	Ludwinów	105,17	0,6	38	Świątniki	257,94	1,5
17	Łany	364,96	2,1	39	Wodacz	295,95	1,7
18	Mieronice	559,21	3,2	40	Wola Lubecka	198,29	1,1
19	Mierzawa	413,14	2,3	41	Wodzisław	792,93	4,5
20	Nawarzyce	776,97	4,4	42	Września	281,50	1,6
21	Niegosławice	1053,92	6,0	43	Zarzecze	545,06	3,1
22	Nowa Olszówka	308,39	1,7	RAZEM		17664,26	100,0

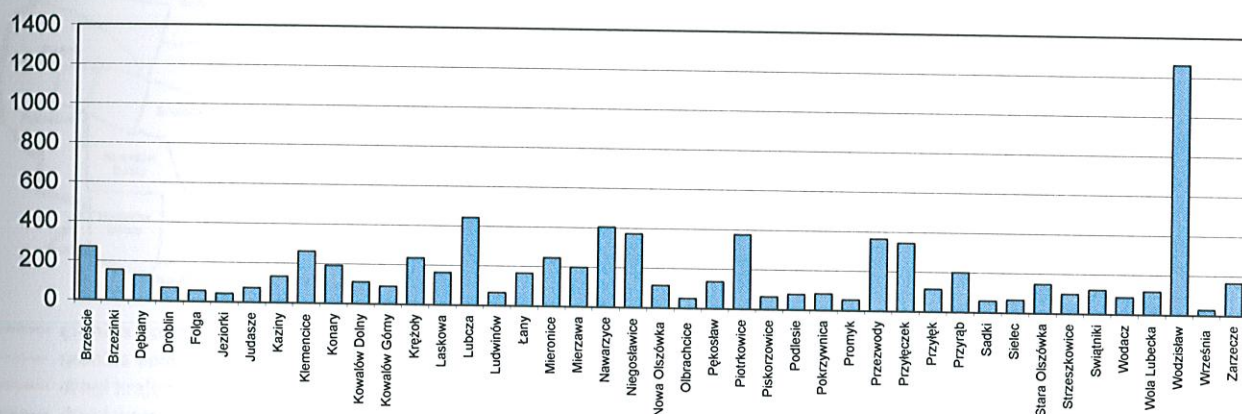
Największymi sołectwami w gminie są Niegosławice, Lubcza, Sielec, Klemencice i Podlesie. Do najmniejszych powierzchniowo należą: Promyk, Ludwinów, Droblin, Jeziorki, Folga Pierwsza, Kowalów Górny, Wola Lubecka, Pokrzywnica, Judasze i Sadki.

Tabela 2.3. Liczba ludności w sołectwach Gminy Wodzisław (dane: UG Wodzisław z grudnia 2004)

Lp.	Sołectwo	Kobiet	Mężczyzn	Razem	Lp.	Sołectwo	Kobiet	Mężczyzn	Razem
1	Brzeście	137	134	271	23	Olbrachcice	25	24	49
2	Brzezinki	79	76	155	24	Pękosław	69	66	135
3	Dębiany	65	64	129	25	Piotrkowice	189	186	375
4	Droblin	35	33	68	26	Piskorzowice	33	31	64
5	Folga	29	27	56	27	Podlesie	40	39	79
6	Jeziorki	22	20	42	28	Pokrzywnica	42	41	83
7	Judasze	38	36	74	29	Promyk	28	27	55
8	Kaziny	68	65	133	30	Przewody	183	181	364
9	Klemencice	132	129	261	31	Przyłęczek	174	170	344
10	Konary	98	94	192	32	Przyłęk	59	56	115
11	Kowalów Dolny	57	53	110	33	Przyrąb	103	98	201
12	Kowalów Górny	46	44	90	34	Sadki	30	29	59
13	Krężoły	120	115	235	35	Sielec	34	32	66
14	Laskowa	83	81	164	36	Stara Olszówka	75	71	146
15	Lubcza	225	217	442	37	Strzeszkowice	51	48	99
16	Ludwinów	33	32	65	38	Świątniki	62	59	121
17	Łany	84	82	166	39	Wodacz	44	42	86
18	Mieronice	125	120	245	40	Wola Lubecka	59	57	116
19	Mierzawa	100	98	198	41	Wodzisław	650	613	1 263
20	Nawarzyce	205	199	404	42	Września	14	14	28
21	Niegosławice	188	183	371	43	Zarzecze	83	82	165
22	Nowa Olszówka	58	55	113	RAZEM		4 074	3 923	7 997



Rys.2.4. Powierzchnia sołectw w Gminie Wodzisław
(dane: UG Wodzisław z grudnia 2004)



Rys.2.5. Liczba ludności w jednostkach terytorialnych Gminy Wodzisław
(dane: UG Wodzisław z grudnia 2004)

Wodzisław posiada dogodne połączenie komunikacyjne drogowe i kolejowe. Przez środek gminy przebiega trasa, nr 7 Gdańsk – Warszawa – Zakopane. Odległość od stacji kolejowej w Sędziszowie wynosi 10 km.

Przez obszar gminy Wodzisław przebiega 20 km dróg krajowych, 16 km dróg wojewódzkich, 84,3 km dróg powiatowych oraz 38 km dróg gminnych. Biegnąca przez Wodzisław, Klemencice i Mierzawę droga E-7 łącząca Warszawę z Krakowem, ma charakter międzynarodowy.

Poszczególne odcinki dróg powiatowych w granicach gminy przechodzą przez następujące miejscowości:

- nr 15340 (Szczekociny) Słupia – Sędziszów – Wodzisław,
- nr 15347 Mierzawa – Sędziszów – Kozłów,
- nr 15330 Mierzawa – Niegosławice – Michałów,

- nr 15346 Żarnowiec – Przełaj – Wodzisław – Michałów.

Pozostałe odcinki dróg powiatowych mają znaczenie lokalne. Łączna ich długość wynosi 84,3 km.

Ogólna długość dróg o twardej nawierzchni wynosi na obszarze gminy 173 km, w tym o nawierzchni ulepszonej 105,5 km i utwardzonej 67,5 km.

Na terenie gminy Wodzisław nie występują linie kolejowe. Najbliżej położoną jest linia kolejowa Warszawa – Kraków ze stacją w Sędziszowie, oddaloną od Wodzisławia o około 10 km.

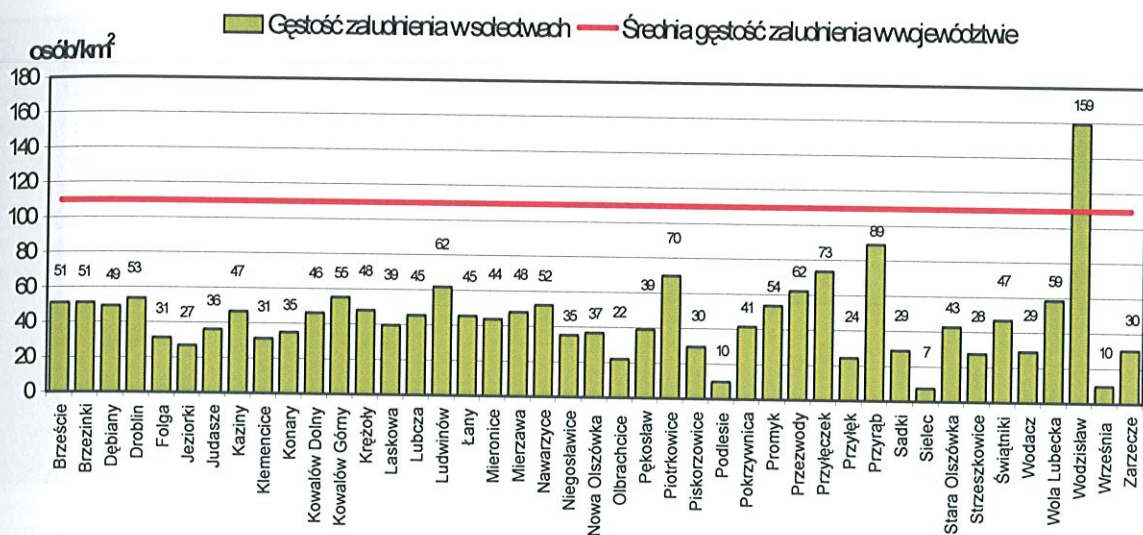
Na rys.2.6 przedstawiono powierzchnię gminy z podziałem na poszczególne sołectwa wraz z zaznaczeniem głównych tras komunikacyjnych i dróg lokalnych.



Rys.2.6. Gmina Wodzisław z podziałem na sołectwa oraz z trasami komunikacyjnymi

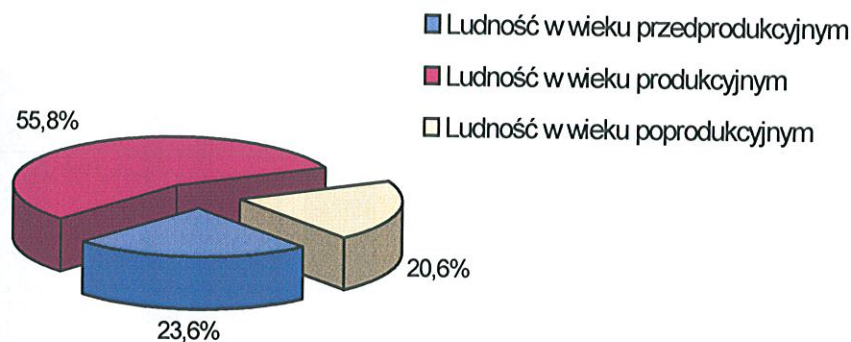
Powierzchnia sołectw w Gminie Wodzisław (rys.2.4, tab.2.2) jest bardzo zróżnicowana. Najmniejszymi sołectwami pod względem powierzchni są sołectwa Promyk, Ludwinów, które zajmują powierzchnię nieco powyżej 100 ha. Sołectwa, które zajmują największą powierzchnię w gminie to Niegosławice i Lubcza, które łącznie zajmują 11,5% powierzchni gminy.

Średnia gęstość zaludnienia w Gminie Wodzisław wynosi 45 osób/km² i jest niższa prawie o połowę od średniej gęstości zaludnienia w Województwie Świętokrzyskim (110 osób/km²). Na rys.2.7 przedstawiono gęstość zaludnienia w poszczególnych sołectwach. Z wykresu wynika, że tylko w sołectwie Wodzisław gęstość zaludnienia jest wyższa od średniej w Województwie Świętokrzyskim.



Rys.2.7. Gęstość zaludnienia w sołectwach Gminy Wodzisław

Ludność w Gminie Wodzisław pod względem podziału na kobiety i mężczyzn nie stanowi dużej dysproporcji i wynosi 50,94% dla kobiet natomiast pozostałe 49,06% ludności w Gminie stanowią mężczyźni. Według danych GUS z 2003 ludność w wieku produkcyjnym stanowi 55,8% mieszkańców Gminy Wodzisław, w wieku przedprodukcyjnym 23,6% i poprodukcyjnym 20,6%. Strukturę ludności przedstawiono na rys.2.8.



Rys.2.8. Struktura ludności w Gminie Wodzisław

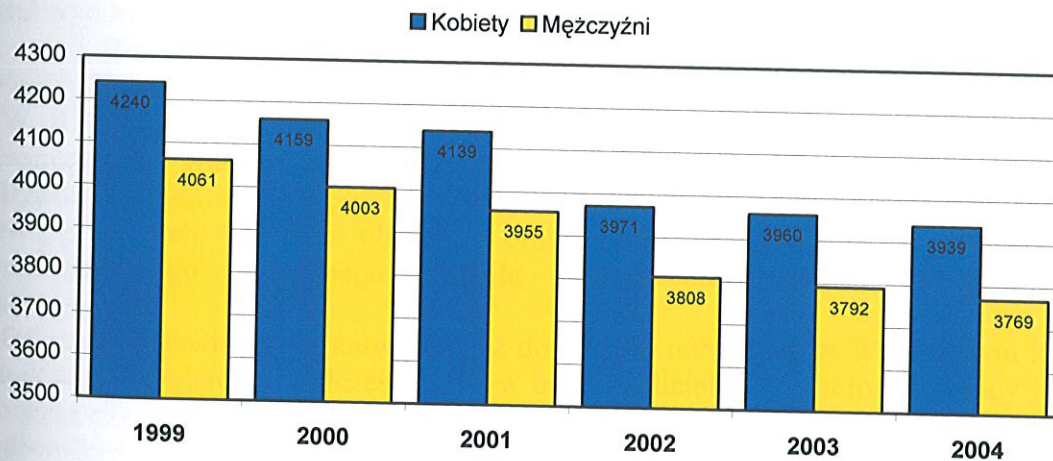
Liczbę ludności według płci w: Województwie Świętokrzyskim, Powiecie Jędrzejowskim i w Gminie Wodzisław, według źródeł Głównego Urzędu Statystycznego, w dniu 30.09.2004 przedstawiono w tabeli 2.4. Natomiast w tabeli 2.5 przedstawiono stan ludności ogółem wg faktycznego miejsca zamieszkania w dniu 31 XII 2004, wg źródła GUS.

Tabela 2.4. Liczba ludności według płci w: Województwie Świętokrzyskim, Powiecie Jędrzejowskim i Gminie Wodzisław (GUS, stan w dniu 30.09.2004)

Cecha	Ogółem	Mężczyźni	Kobiety	Miasta			Wieś		
				Razem	Mężczyźni	Kobiety	Razem	Mężczyźni	Kobiety
Województwo	1 290 176	629 992	660 184	587 693	280 536	307 157	702 483	349 456	353 027
Powiat jędrzejowski	89 920	44 506	45 414	27 600	13 488	14 112	62 320	31 018	31 302
Gmina Wodzisław	7 708	3 769	3 939	-	-	-	7 708	3 769	3 939
Ludność G. Wodzisław w woj. św. [%]	0,60	0,60	0,60	-	-	-	1,10	1,08	1,12
Ludność G. Wodzisław w powiecie [%]	8,57	8,47	8,67	-	-	-	12,37	12,15	12,58

Tabela 2.5. Stan ludności wg faktycznego miejsca zamieszkania w dniu 31 XII, w Gminie Wodzisław (GUS)

Rok	1999	2000	2001	2002	2003	2004
Kobiety	4 240	4 159	4 139	3 971	3 960	3 939
Mężczyźni	4 061	4 003	3 955	3 808	3 792	3 769
Razem	8 301	8 162	8 094	7 779	7 752	7 708



Rys.2.9. Ludność w Gminie Wodzisław z podziałem na kobiety i mężczyzn w latach 1999÷2004

Z przedstawionych w tabeli 2.5 danych, które zostały zaprezentowane na wykresie 2.9 wynika, że liczba ludności w Gminie do roku 2004 systematycznie maleje. W roku 2004 liczba ludności w Gminie Wodzisław w porównaniu z rokiem poprzednim zmalała o 0,6%, przy czym taki sam spadek liczby dotyczy zarówno kobiet i mężczyzn. Jednakże w ciągu ostatnich pięciu lat ubytok ludności w Gminy wyniósł 7,2%. Pod tym względem Gmina Wodzisław nie wyróżnia się spośród gmin Województwa Świętokrzyskiego, w których notuje się zwykle spadek lub niewielki przyrost liczby ludności w ciągu ostatnich lat.

2.2. Rys historyczny

Pierwsza wzmianka o osadzie „Wladislaw” (lub Wladislawia) pochodzi z 1195 r. i dotyczy bitwy stoczonej nad rzeką Mozgawą pomiędzy wojskami Mieszka Starego i armią panów krakowskich występujących w imieniu niepełnoletniego syna Kazimierza Sprawiedliwego – Leszka Białego.

Kierunek przemarszu wojsk, które na pola nad Mozgawą nadszły z czterech różnych stron, pozwala przypuszczać, iż gród w Wodzisławiu znajdował się już wówczas na skrzyżowaniu dwóch ważnych szlaków. Jeden szlak przebiegał zapewne z Krakowa i zmierzał w kierunku Mazowsza bądź Wielkopolski, drugi zaś łączył Śląsk z Sandomierzem. W okresie rozbitcia dzielnicowego gród wodzisławski znalazł się w obrębie dzielnicy senioralnej z centralnym ośrodkiem w Krakowie. Zintensyfikowanie w tym czasie migracji ludności wpłynęło na rozwój osadnictwa, w szczególności na przekształcenie się grodów w miasta poprzez kształtowanie się rzemiosła. Miało to miejsce również w Wodzisławiu.

W pierwszej połowie XIII wieku, na ziemiach wokół Wodzisławia istniała już wykształcona struktura kościelna z parafiami w Mieronicach, Wodzisławiu, Piotrkowicach i Lubczy. Na rozwój kulturowy tych ziem miała z pewnością wpływ obecność cystersów z Jędrzejowa, którzy nabyli od biskupów krakowskich dobra ziemskie w okolicach Lubczy i Nawarzac.

W 1366 r. król Kazimierz Wielki sprzedał urząd wójtowski w Wodzisławiu jednemu z mieszkańców Wodzisławia Florianowi, co dało początek tworzeniu się samorządu miejskiego. Datę tą można traktować jako początek powstania miasta.

W 1370 r. na mocy testamentu królewskiego, miasto Wodzisław zostało przekazane rycerzom Pakosławowi i Przedborowi herbu Zadora – protoplastom rodu Lanckorońskich. Od tego momentu, aż do poł. XX w. losy Wodzisławia związane zostały z wybitnym rodem magnackim. Miasto zaczęło pieczętować się herbem Zadora, nazwanym inaczej Płomieńczyk.

W latach 1443-1444 nastąpił podział majątku w obrębie rodu Zadorów w wyniku którego został wyodrębniony tzw. „klucz wodzisławski”, w skład którego wchodziły: Wodzisław oraz 12 wsi – Brzezie, Laskowa, Drobin, Świątniki, Klemencice, Pokrzywnica, Płomieńczyk, Zielonki, Sielec, Mieronice, Rzędowice i Giebułtów.

W II poł. XVI w. Wodzisław stał się silnym ośrodkiem reformacji. Orędownikiem kalwinizmu był właściciel Wodzisławia Jan Wodzisławski - prawnuk Jana z Wodzisławia i Brzezia. Przejął on dla potrzeb nowej religii kościół w Wodzisławiu i Mieronicach usuwając z nich wszelkie obrazy i ornamentykę. W 1560 r., w wyniku podziału administracyjnego ówczesnego kościoła protestanckiego został utworzony „dystrykt wodzisławski”.

Od czasu pojawienia się kalwinów, aż do 1612 r. odbyło się w Wodzisławiu kilkanaście synodów różnowierczych. Uczestniczyli w nich myśliciele nurtu reformacji tacy jak Marcin Krowicki czy Franciszek Stankar. Nawet bratanek prymasa Jana Łaskiego – Jan Łaski, będąc orędownikiem utworzenia kościoła narodowego, miał w Wodzisławiu dom.

W końcu XVI w. Wodzisław był dobrze rozwiniętym ośrodkiem rzemieślniczym. W 1613 r. został odebrany kalwinom kościół w Wodzisławiu, a różnowiercy wraz z ostatnim ministrem protestanckim Janem Petrycym zmuszeni zostali do sprzedania swoich dóbr i opuszczenia miasta.

Upadek gospodarczy miasta nastąpił w czasie najazdu szwedzkiego w 1655 r., po którym dla pobudzenia gospodarczego miasto otrzymało 12 lat „wolnizny” od podatku. Prawdopodobnie w tym czasie w Wodzisławiu osiedlili się Żydzi. Wodzisław stał się drugim co do liczebności ludności żydowskiej ośrodkiem w województwie krakowskim. Wpływali oni w sposób znaczący na rozwój gospodarczy miasta, którego podstawą było rzemiosło, handel i uprawa roli.

Po upadku państwa polskiego Wodzisław znalazł się w obrębie zaboru rosyjskiego. Działania zbrojne prowadzone w czasie powstania styczniowego nie ominęły również ziemi wodzisławskiej. Kilkudziesięciu obywateli Wodzisławia wzięło udział w wojnie partyzanckiej. 6 maja 1863 r. Wodzisław został wyzwolony na krótko przez oddziały Bończy. W wyniku represji władz cesarskich, na mocy reformy administracyjnej z 1869 r., Wodzisław utracił prawa miejskie, stając się osadą.

W 1917 r. Wodzisławianie przeżyli tragedię w wyniku epidemii cholery, która zdziesiątkowała ludność.

II wojna światowa, podobnie jak w innych regionach kraju, boleśnie zapisała się w historii Wodzisławia i okolicznych wsi. W tym okresie społeczność żydowska Wodzisławia została masowo wymordowana.

Za wspieranie ruchu partyzanckiego 13 XII 1944 r. została spacyfikowana wieś Sadki. W lasach wsi Kaziny policja niemiecka dokonywała pojedynczych i zbiorowych egzekucji. Dla upamiętnienia walk z hitlerowskim najeźdźcą, w hołdzie tym co stracili w nich swe życie, społeczność wodzisławska wzniosła pomniki i obeliski w miejscach bolesnych wydarzeń. Tak jest w Brzezinkach, Kazinach, Mieronicach, Piotrkowicach, Sadkach i Wodzisławiu.

2.3. Warunki środowiskowe

Gmina Wodzisław położona jest w obrębie dwóch mikroregionów – Garbu Wodzisławskiego i Płaskowyżu Jędrzejowskiego – wchodzących w skład Niecki Niedziańskiej.

Na terenie gminy znajduje się kilka ciekawych zespołów krajobrazowych. Znaczna jej część włączona została do Miechowsko – Działoszyckiego Obszaru Chronionego Krajobrazu. Cechuje go krajobraz pofałdowany spłaszczonymi fałdami wzgórz, który ukształtował się w okresie kredy środkowej, kiedy to na dnie znajdującego się tu morza osadzały się liczne muszle, przekształcające się następnie w skamienieliny. Obecną rzeźbę terenu ostatecznie uformował cofający się lodowiec. Pozostałością po nim są liczne głazy narzutowe i osady lodowcowe, miejscami zaś ukształtowały się jary i wąwozy. Na szczytach wzgórz lodowiec zdarł ciekłą powłokę gleby, odsłaniając osady margli i opoki, z których to wykształciły się żyzne rędziny właściwe. Na podłożu lessowym powstały gleby brunatne i czarnoziemne. Przyczyniły się one do rozwoju rolnictwa na tym terenie.

Podstawowym elementem krajobrazu są niewielkie pola o zróżnicowanych uprawach, otoczone rzadkimi w skali kraju roślinami. Tereny te porośnięte są leszczyną i tarniną. W lasach występują rośliny zaliczane do najcenniejszych na obszarze całej Niecki Niedziańskiej.

Niektóre z zespołów krajobrazowych ze względu na swoje walory objęte zostały ochroną prawną, stając się pomnikami przyrody i rezerwatami. Jednym z nich jest Rezerwat Przyrody w Lubczy, obejmujący obszar o powierzchni 6,5 ha na wzgórzu „Okraglica”. Rezerwat utworzono w celu zachowania miłka wiosennego – rośliny chronionej i stanowiącej relikw rośliności stepowej. Na terenie gminy znajdują się również pomniki przyrody klonu i lipy w zespole parkowym w Lubczy. We wschodniej części wsi Laskowa znajduje się źródło zasilające Mozgawę.

Na terenie Gminy występują surowce naturalne takie jak: piaski, gliny i lessy oraz torfy.

Tabela 2.6. Powierzchnia użytków rolnych w klasach gleb na terenie Gminy Wodzisław

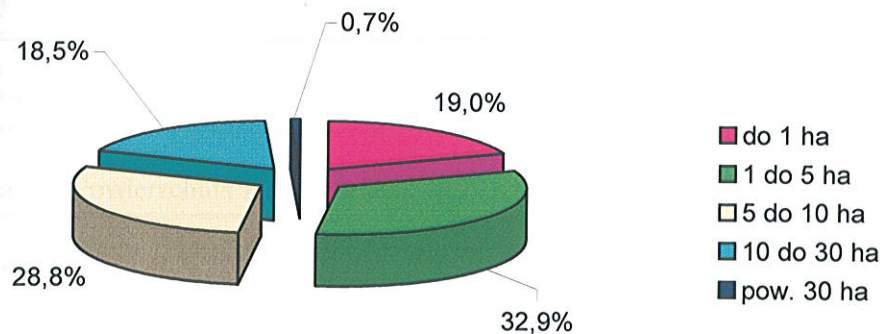
Lp.	Klasy gleb	Powierzchnia w ha	% ogółu
1	I	0,36	0,00
2	II	243,19	1,56
3	III	5 010,64	32,24
4	IV	7 205,97	46,37
5	V	2 427,72	15,62
6	VI	653,47	4,20
7	Razem	15 541,35	100,00

Jak już wcześniej wspomniano gmina Wodzisław posiada sprzyjające warunki glebowe, przy czym gleby najcenniejsze, klas bonitacyjnych I – IIIb podlegające zarazem najściślejszej ochronie prawnej zajmują 40% gruntów ornych i skupiają się w południowo-wschodniej oraz miejscami w północnej, północno-zachodniej i centralnej części gminy. Pod względem przydatności rolniczej zalicza się je do kompleksów pszennych; bardzo dobrego i dobrego, żytniego bardzo dobrego lub użytków zielonych kompleksu „1z”. Gleby te nadają się do uprawy wszystkich roślin polowych zrejonizowanych w wyżynnej strefie klimatycznej względnie (jako łąki) do intensywnego użytkowania kośnego. W warunkach gminy są predysponowane do całkowitego wyłączenia z zabudowy.

Gleby średniej jakości klas bonitacyjnych IVa – IVb podlegające ograniczonej ochronie prawnej (przed nadmiernym przeznaczeniem na cele zabudowy nierolniczej) zajmują 54,9% gruntów ornych. Występują we wszystkich sołectwach gminy i są przydatne do prowadzenia opłacalnej produkcji roślinnej zwłaszcza w większych obszarowo gospodarstwach. Z uwagi na mniejszą zasobność w składniki pokarmowe oraz wadliwe na ogół stosunki wodne wymagają utrzymania wysokiej kultury rolnej. Gleby te zalicza się do kompleksów r.p.p. (rolniczej przestrzeni produkcyjnej); pszenno-wadliwego, żytniego dobrego, pastewnego mocnego oraz użytków zielonych średnich – „2z”, które generalnie nadają się do uprawy roślin o mniejszych wymaganiach pokarmowych i wodnych. Ochroną przed zagospodarowaniem na cele nierolnicze winny być objęte przede wszystkim łąki i pastwiska oraz większe masywy gruntów ornych w szczególności zmeliorowanych.

Pozostałe gleby klas bonitacyjnych V – VI zaliczane do kompleksów r.p.p. o słabej i bardzo słabej przydatności rolniczej nie podlegają obecnie (z wyjątkiem gleb organicznych) ochronie prawnej i w większości są predysponowane do zagospodarowania na różne cele pozarolnicze. Największe arealy tych gleb spotyka się we wsiach; Olszówka Nowa, Olszówka Stara, Podlesie, Krężoły, Wola Lubecka, oraz w południowej części wsi Piotrkowice.

Według ostatnich danych (2004), na terenie gminy istnieje 1533 indywidualnych gospodarstw (domowych i rolnych). Poniżej na rysunku 2.10 oraz w tabeli 2.7, przedstawiono je według liczby i powierzchni w poszczególnych sołectwach Gminy Wodzisław.



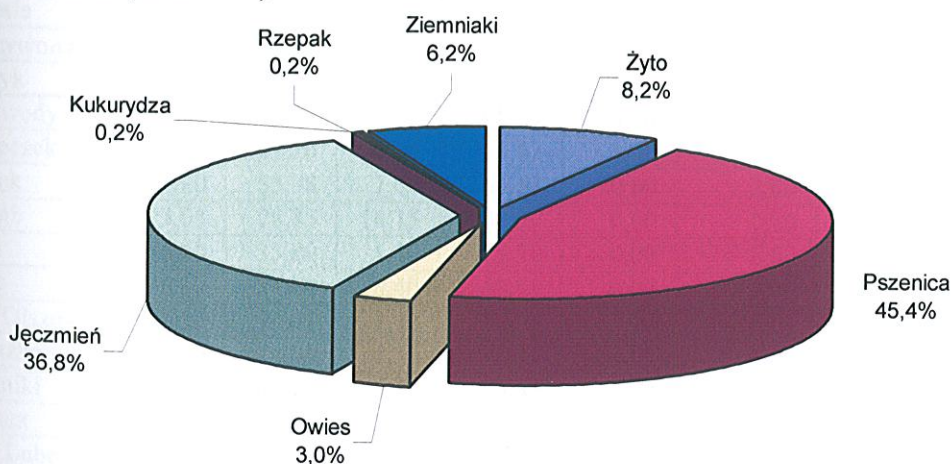
Rys.2.10. Struktura liczby gospodarstw w Gminie Wodzisław

Tabela 2.7. Liczba gospodarstw w Gminie Wodzisław

Wielkość gospodarstwa	do 1 ha	1 do 5 ha	5 do 10 ha	10 do 30 ha	pow. 30 ha
Gmina Wodzisław	292	505	442	283	11

Z powyższego zestawienia wynika, że największą grupę liczbową stanowią gospodarstwa o powierzchni od 1 do 5 ha (32,9%). Gospodarstwa od 5 do 10 ha stanowią 28,8% liczby wszystkich gospodarstw. Pozostałe gospodarstwa do 1 ha stanowią 19,0% liczby wszystkich gospodarstw w gminie, a gospodarstwa powyżej 10 ha to 19,2%. Podsumowując, stwierdzić należy iż w Gminie Wodzisław przeważają gospodarstwa domowe i małe gospodarstwa rolne o powierzchni od 1 ha do 10 ha, które stanowią w sumie 61,7% wszystkich gospodarstw indywidualnych.

Według danych struktura zasiewów w gospodarstwach indywidualnych w roku 2004 na terenie Gminy Wodzisław przedstawia się jak w tabeli 2.8 oraz 2.9. Wynika z nich, że największą powierzchnię zasiewów stanowi pszenica oraz jęczmień. W sumie w gospodarstwach indywidualnych użytkowanych jest 8 013,2 ha, co stanowi 61,1% gruntów ornych w Gminie (tabela 2.1).



Rys.2.11. Procentowa struktura zasiewów w gospodarstwach indywidualnych

Tabela 2.8. Struktura zasiewów w gospodarstwach indywidualnych w Gminie Wodzisław w ha

Zasiewy	Żyto	Pszenvica	Owies	Jęczmień	Rzepak	Kukurydza	Ziemniaki
Gmina Wodzisław	658,11	3 637,03	241,41	2 947,82	13,30	16,07	499,46

Tabela 2.9. Powierzchnia zasiewów w gospodarstwach indywidualnych w sołectwach

Sołectwo	Żyto	Pszenvica	Owies	Jęczmień	Rzepak	Kukurydza	Ziemniaki	SUMA
	ha	ha	ha	ha	ha	ha	ha	ha
Brzeście	30,02	179,44	16,90	179,30	0,00	1,00	18,83	425,49
Brzezinki	9,95	64,30	4,80	45,26	0,00	0,00	13,17	137,48
Dębiany	2,30	79,27	1,15	70,46	0,00	0,00	0,22	153,40
Droblin	9,50	59,50	2,50	82,76	0,00	0,00	7,00	161,26
Folga	26,60	47,56	8,52	51,10	0,00	0,00	9,50	143,28
Jeziorki	12,50	59,20	10,00	33,10	0,00	0,00	5,30	120,10
Judasze	15,60	45,10	0,60	30,16	0,00	0,00	4,80	96,26
Kaziny	16,65	101,65	4,25	88,77	0,00	0,00	9,97	221,29
Klemencice	31,68	273,69	10,20	179,44	0,00	0,55	18,05	513,61
Konary	15,81	105,88	3,28	87,44	0,00	0,00	23,73	236,14
Kowalów Dolny	11,70	46,70	4,00	56,88	0,00	0,00	9,59	128,87
Kowalów Górny	10,80	32,86	4,00	51,49	0,00	0,00	9,66	108,81
Krężoły	25,95	112,07	11,96	122,86	0,00	0,00	22,23	295,07
Laskowa	41,79	127,20	31,23	93,51	0,00	0,00	9,85	303,58
Lubcza	12,45	92,31	3,59	62,86	0,40	1,20	26,23	199,04
Ludwinów	6,55	40,66	1,70	44,01	0,00	0,00	5,80	98,72
Łany	7,60	87,76	2,20	49,89	0,00	0,00	7,43	154,88
Mieronice	12,45	73,96	2,10	72,08	3,00	0,79	13,39	177,77
Mierzawa	13,51	57,37	6,85	61,11	0,00	6,77	8,55	154,16
Nawarzyce	28,85	225,75	14,75	15,27	0,00	0,40	41,86	326,88
Niegosławice	6,80	234,86	3,90	164,21	0,00	0,00	24,12	433,89
Nowa Olszówka	41,63	64,76	11,33	74,23	0,00	0,64	7,87	200,46
Olbrachcice	2,19	48,28	1,90	19,24	0,00	0,00	4,97	76,58
Pękosław	0,70	112,79	4,00	91,01	0,00	0,50	12,59	221,59
Piotrkowice	41,98	162,87	18,85	90,78	0,00	0,20	27,29	341,97
Piskorzowice	4,50	41,00	0,00	39,40	0,00	0,00	4,43	89,33
Podlesie	10,20	41,40	1,50	32,70	0,00	0,00	5,52	91,32
Pokrzywnica	19,21	56,00	6,20	40,59	0,00	0,00	7,43	129,43
Promyk	12,00	68,80	1,50	44,80	0,00	0,70	6,70	134,50
Przewody	19,26	95,04	6,15	68,27	0,00	1,02	25,49	215,23
Przyłęczek	5,70	29,26	0,40	31,62	0,00	0,00	7,47	74,45
Przyłęk	9,90	55,98	1,00	64,63	0,00	2,00	9,15	142,66
Przyrąb	23,05	78,85	14,15	49,27	0,00	0,00	13,95	179,27
Sadki	16,60	35,59	1,80	25,30	0,00	0,00	6,16	85,45
Sielec	9,00	34,24	0,40	48,83	0,00	0,00	3,00	95,47
Stara Olszówka	16,56	91,47	1,23	111,97	0,00	0,00	7,52	228,75
Strzeszkowice	2,40	72,91	1,50	78,15	0,00	0,00	12,10	167,06
Świątniki	1,25	61,77	0,70	73,86	2,00	0,30	5,75	145,63
Wodacz	17,87	42,83	2,40	50,87	0,00	0,00	8,71	122,68
Wola Lubecka	13,75	54,40	5,00	20,93	0,00	0,00	12,50	106,58
Wodzisław	28,23	173,81	1,74	228,39	7,90	0,00	18,96	459,03
Września	2,50	5,00	0,70	10,51	0,00	0,00	1,31	20,02
Zarzecze	10,57	62,89	10,48	10,51	0,00	0,00	1,31	95,76